

CREATIVE®

CREATIVE® MUVO 2 ユーザーズガイド



Model No.:MF8255

Creative MUVO 2 のサポート情報はこちら

www.creative.com/support/muvo2

Creative MUVO 2 は、軽量・コンパクトサイズながら、パッシブラジエーターを搭載し、ディープな低音と迫力あるパワフルなステレオサウンドを実現する IP66 相当の防水性能を備えた Bluetooth® ワイヤレススピーカーです。

IP66 相当の防水・防塵性能を備えており、浴室や、キッチンなどの水回り、水辺でのレジャーなどのアウトドアシーン、砂や埃が気になる屋外キャンプなどでも安心してお使い頂けます。

コンパクトボディにチューニングを施した 2 つのフルレンジドライバーと、パッシブラジエーターを搭載しており、コンパクトサイズながらパワフルでクリアーなステレオサウンドを再生します。

2 台の MUVO 2 スピーカーをワイヤレス接続するステレオワイヤレスリンク機能をサポートしており、Bluetooth ワイヤレス接続時には、さらにワイドなステレオサウンドで再生する事が可能です。

Bluetooth ワイヤレスによるオーディオ再生はもちろん、AUX 入力によるアナログ接続された外部オーディオ機器からの再生に加え、MP3 / WMA / WAV / FLAC を再生可能な「音楽プレーヤー機能」を搭載。また、Windows パソコン / Mac との USB 接続により「USB スピーカー」としても利用が可能です。

スピーカー本体には microSD カードスロットを備えており、最大 128GB までの microSD カードに保存された MP3 / WMA / WAV のファイルや FLAC のオーディオファイルも、スピーカー単体で再生可能です。

さらに、スピーカーの電源をオフにしてパソコンと USB 接続した場合は、microSD メモリーカードの読み書きも可能なメモリーカードリーダー/ライターとしても使用可能です。

スピーカー背面にはマイクロ USB ポートも備えており、パソコンと USB 接続して内蔵バッテリーの充電が可能のほか、MUVO 2 の電源をオンにして USB モードに切り替えれば、USB オーディオデバイスとしてもパソコンに認識させることができ、クリアーなデジタルサウンドを再生する USB スピーカーとして使用することも可能です。

また、ダウンロード提供の Sound Blaster コントロールパネルソフトウェアを Windows パソコン / Mac にインストールすれば、SBX Pro Studio™ による様々なオーディオ機能でサウンド設定が可能、音楽、映画、ゲームなど PC エンターテイメントがお楽しみ頂けます。

MUVO 2 は 3.5mm の AUX 入力端子も備えており市販の 3.5mm ラインケーブルでオーディオプレーヤーなどと接続すれば、アナログ接続で音楽をお楽しみ頂けます。

MUVO 2 は最大約 10 時間の連続再生が可能な充電式バッテリーを搭載しており、手軽に持ち運んでお使い頂くことが可能。iPhone® や Android™ スマートフォンやタブレットなどの Bluetooth 搭載機器と接続すれば、屋外などでも音楽やムービーなどのエンターテイメントサウンドを、ワイヤレスで再生してお楽しみ頂けます。また、通話用のマイクも備え、Bluetooth 接続したスマートフォン等でのハンズフリー通話が可能なスピーカーフォン機能も備えています。

ベーシックなカラーに加え、個性的なカラーリングの全 4 カラーを用意、好みに合わせたカラーリングのモデルを選択可能です。

1 台で 4WAY の音楽再生に対応し、優れた防水・防塵性能とパワフルサウンドを兼ね備えた Creative MUVO 2 で、様々なサウンドをいつでもどこでも手軽にお楽しみ下さい！

技術仕様

Bluetooth バージョン : Bluetooth[®] 4.2

動作周波数 : 2402MHz ~ 2480MHz

受信範囲 : 最長約 10m (障害物のない空間での場合です。壁や構造物がある際は受信範囲に影響が出る場合があります。)

対応する Bluetooth プロファイル : A2DP (ワイヤレスステレオ Bluetooth)、AVRCP (Bluetooth リモートコントロール)、HFP (ハンズフリープロファイル)

対応するコーデック : SBC

サポートするオーディオフォーマット : SD カード再生 MP3、WAV、WMA (Pro/lossless には非対応)、FLAC (Extra High 以上には非対応)

PC/Mac の USB オーディオをサポート

リチウムイオンバッテリー : 3.7V 2200mAh (8.14Wh)

入力 : DC 5V 950mA

バッテリーセーブモード : 10 分以上ペアリングモードであったり Bluetooth 接続がない、またはオーディオケーブルが接続されていない場合は、自動的に電源をオフにしてバッテリーの消耗を減らします。

動作温度範囲 : 0℃ ~ 45℃

メモ : コンプライアンスマークは本製品下部に表示してあります。

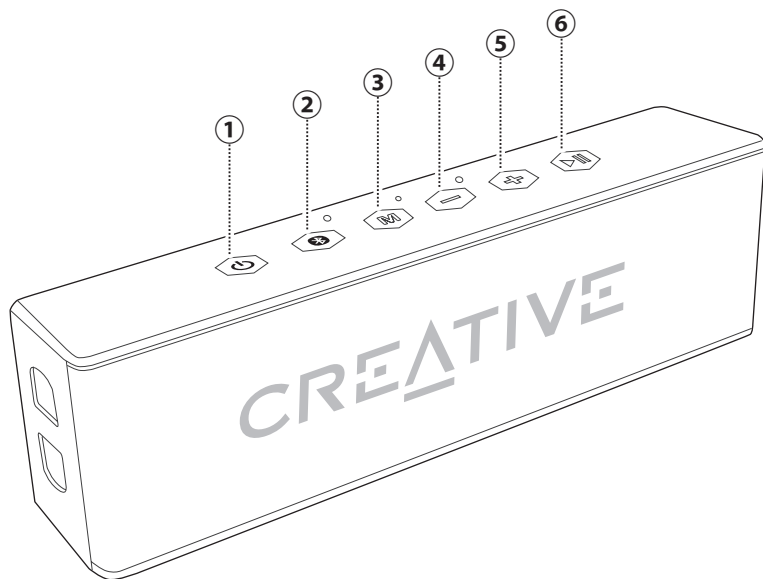
* USB 電源アダプターや 3.5mm ステレオラインケーブルは付属しません。

その他の情報

クイックスタートガイドのオンライン版や DoC および安全に関する注記などの追加情報は、jp.creative.com/support より入手頂けます。

クイックスタートガイドや安全に関する注記のドキュメントに、バッテリーの取り外し方の記載がある場合がありますが、これらの詳細手順は一部の正規業者等向けであり、お客様ご自身では取り外さないで下さい。

前面



① 電源 ボタン

スピーカーの電源をオン/オフします。

② Bluetooth ボタン

Bluetooth のペアリングや音声通話の操作などに使用します。

③ モード ボタン

動作モードの切り替えや再生トラックの移動などに使用します。

④ ボリューム ダウン ボタン

音量を下げたり再生トラックの移動などに使用します。

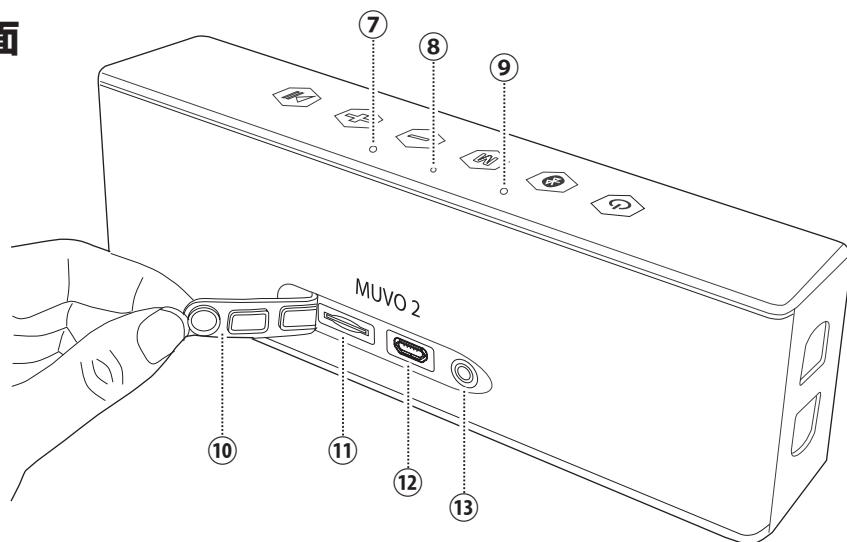
⑤ ボリューム アップ ボタン

音量を上げたり再生トラックの移動などに使用します。

⑥ 再生 / 一時停止 ボタン

再生を始めたり再生を一時停止します。

背面

**⑦ 動作モード / バッテリーステータス LED**

現在の動作モードやバッテリー残量を表示します。

⑧ 通話用マイク

Bluetooth での音声通話用マイクです。

⑨ 充電ステータス LED

USB での充電状態を表示します。

⑩ microSD カードスロット / microUSB 端子 / AUX 入力端子カバー

端子類を防水 / 防塵するためのカバーです。

⑪ microSD カードスロット

microSD カードを装着するスロットです。

⑫ microUSB 端子

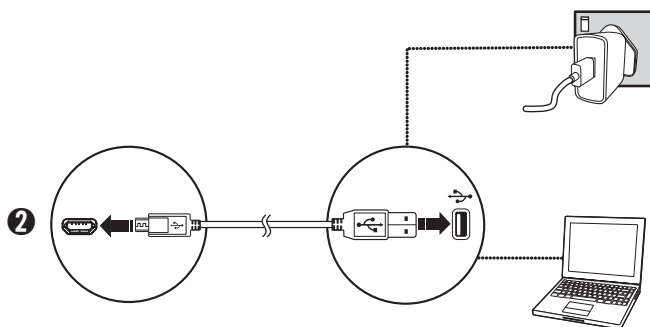
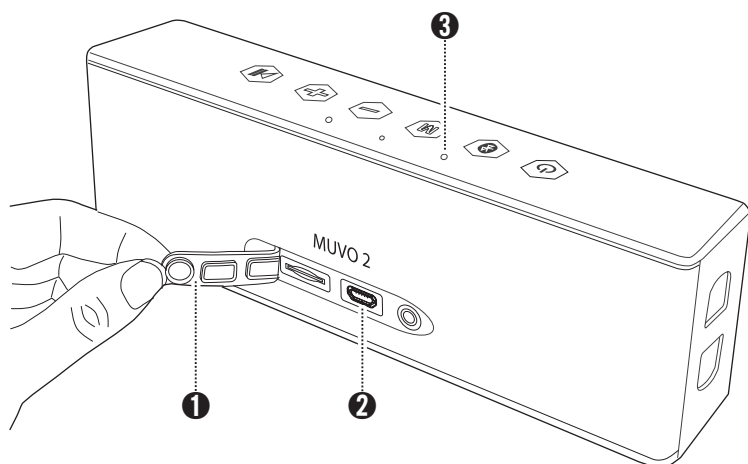
スピーカーの充電やパソコンと USB 接続するための USB 端子です。

⑬ AUX 入力端子

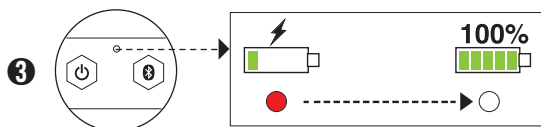
オーディオプレーヤーなどの外部機器とアナログ接続するための入力端子です。

スピーカーを充電するには

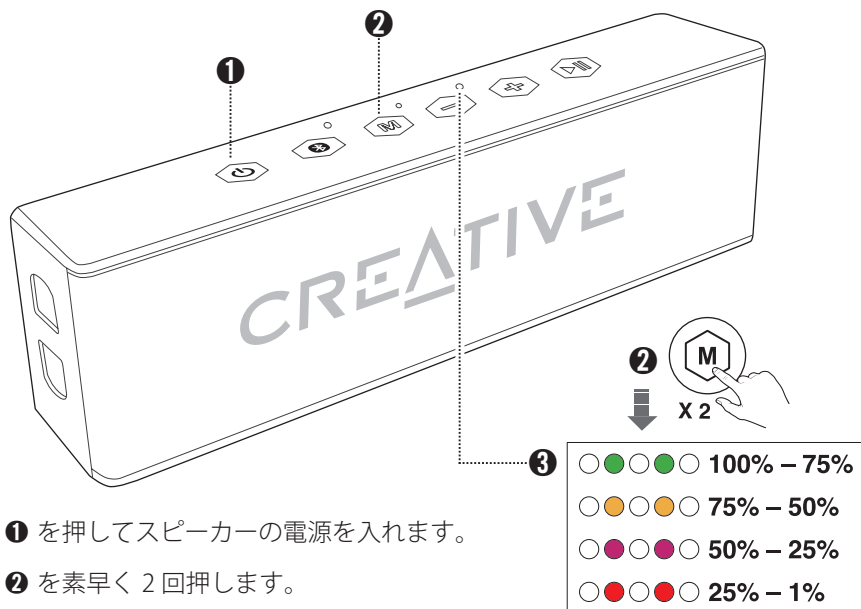
1. ❶の端子カバーを開き、付属のUSBケーブルのmicroUSB B端子側を❷に、USB A端子側を市販のUSB電源アダプターやパソコンのUSBポートに接続します。



2. 充電中は❸が●に点灯します。
充電が完了すると消灯します。USBケーブルを取り外し端子カバーをしっかりと閉じて下さい。



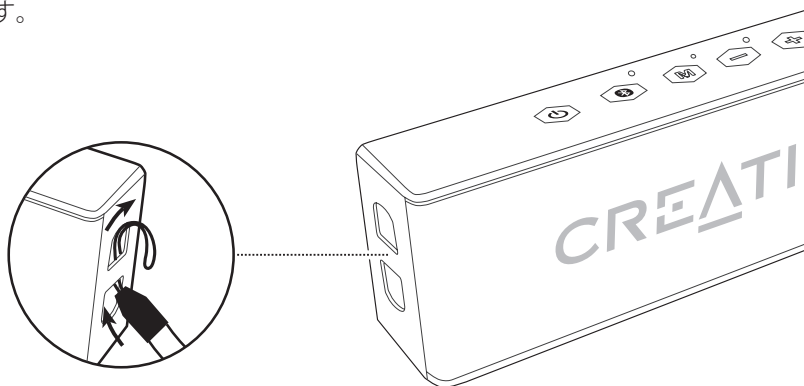
充電電池の残量を確認するには



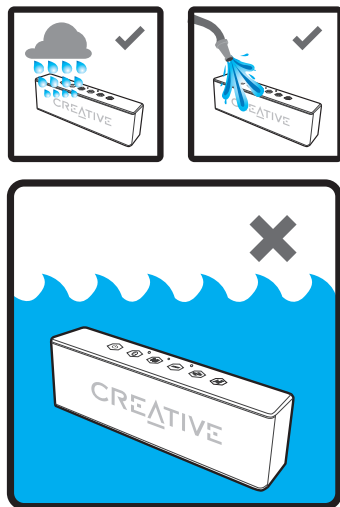
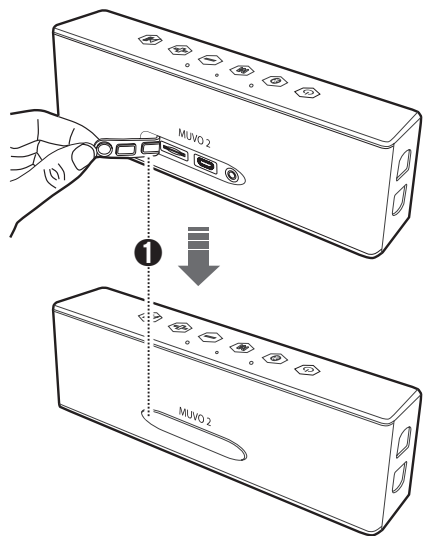
- ① を押してスピーカーの電源を入れます。
- ② を素早く 2 回押します。
- ③ の LED が図の色で数秒間高速に点滅します。

ストラップの取り付け

スピーカー側面のストラップホールに、市販のハンドストラップなどを装着することができます。



端子カバーの装着



本製品は IP66 相当の防水・防塵性能を備えており、水辺でのレジャーや浴室や洗面所、キッチンなどの水回り、雨の中などのアウトドアシーンや、砂や埃が気になる屋外キャンプなどでも安心してお使い頂けます。その際は ❶ の端子カバーをしっかりと閉じてお使い下さい。

ご注意

microSD カードスロット / microUSB 端子 / AUX 入力端子カバーを確実に取り付けた状態で、IPX6 相当の防水性能（あらゆる方向からの強い噴流水に対しての保護）と JIS IP6X 相当の防塵性能（粉塵が内部に侵入しないように保護）を有しています。

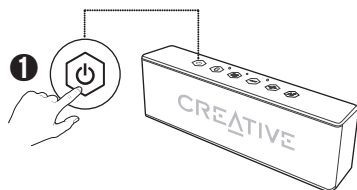
水に浸したり水中ではご使用になれません。

AUX 入力端子および USB 端子にケーブルを接続する場合は端子カバーを外す必要があり、水や粉塵からの保護はできません。

スピーカーの電源をオン / オフするには

スピーカーの電源がオフの状態ですべてのLEDが点滅し、電源が入り、起動音が鳴ります。

スピーカーの電源がオンの状態で電源ボタンを押すと終了音が鳴り、電源が切れます。

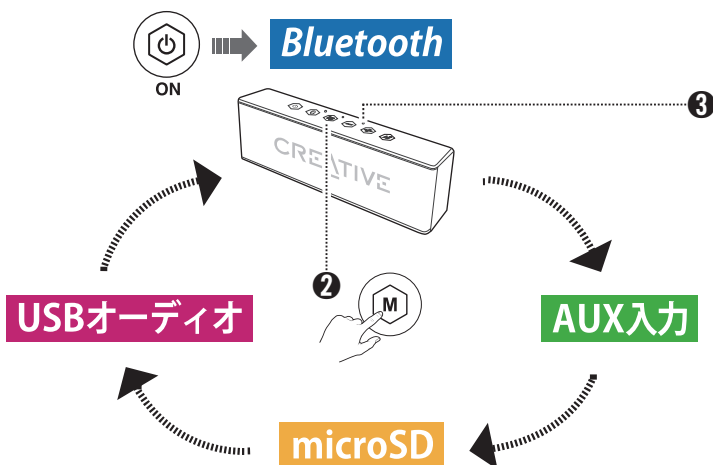


動作モードを切り替えるには

スピーカーの電源をオンにした直後は、動作モードは「Bluetooth」です。

スピーカーの電源がオンの状態で、適宜 ② を押して動作モードを「Bluetooth」→「AUX 入力」→「microSD」→「USB オーディオ」の順に切り替えます。

「USB オーディオ」の際に再度 ② を押すと「Bluetooth」に戻ります。

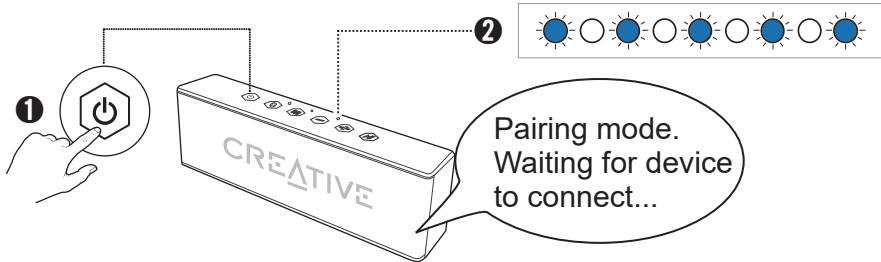


現在の動作モードは ③ の LED 色で確認できます。

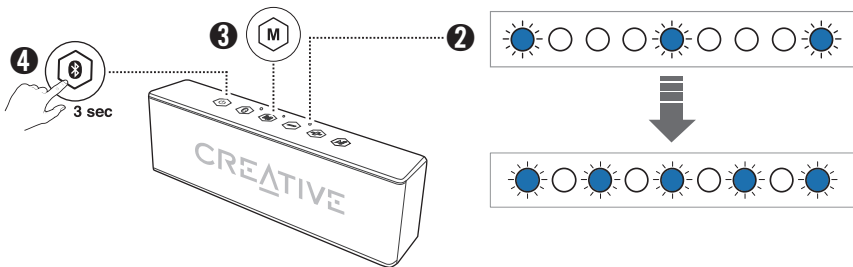
動作モード	③ LED 色
Bluetooth	●
AUX 入力	●
microSD	●
USB オーディオ	●

Bluetooth 接続で再生するには

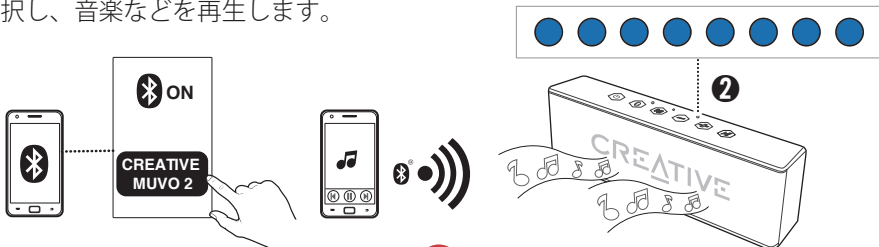
1. スピーカーの電源がオフの場合、**①** を押して電源を入れます。
起動音が鳴った後、ペアリング待ち受け状態になりペアリング待機メッセージが再生されます。この際、**②** の LED 色は ● で高速点滅します。



2. 電源が既にオンで他のモードの際は、**③** を適宜押して **②** の LED 色を ● にします。
② の LED が ● でゆっくりと点滅している場合は、**④** を 3 秒程度長押しして **②** の LED を高速点滅させ、ペアリング待ち受け状態にします。
ペアリング待ち受け状態になるとペアリング待機メッセージが再生されます。



3. スマートフォンなどの Bluetooth をオンにして「Creative MUVO 2」を検索し、スピーカーに接続します。スピーカーと接続されると **②** の LED が点滅から点灯に変わります。適宜音楽プレーヤーアプリなどから「Creative MUVO 2」を出力先として選択し、音楽などを再生します。

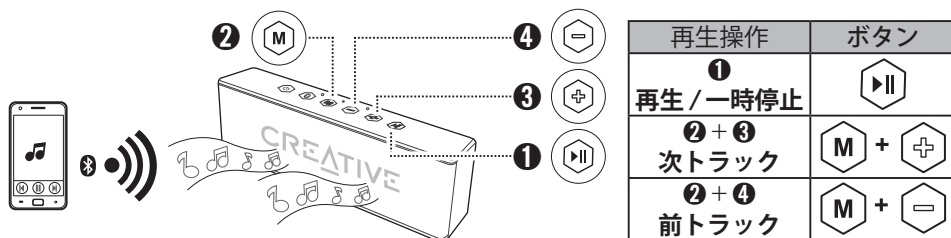


スピーカーから Bluetooth 再生の操作を行うには

お使いのスマートフォンや音楽再生アプリなどが Bluetooth の AVRCP プロファイル (Bluetooth リモートコントロール) に対応している場合、スピーカーより再生や一時停止、トラック送り / 戻しの操作を行うことができます。

この場合、**①** を押すと再生を開始、または一時停止 / 再生を再開します。

また、再生トラックをスキップしたい場合は、**②** と **③** を同時に押すと次のトラックに、**②** と **④** を同時に押すと前のトラックに移動することができます。



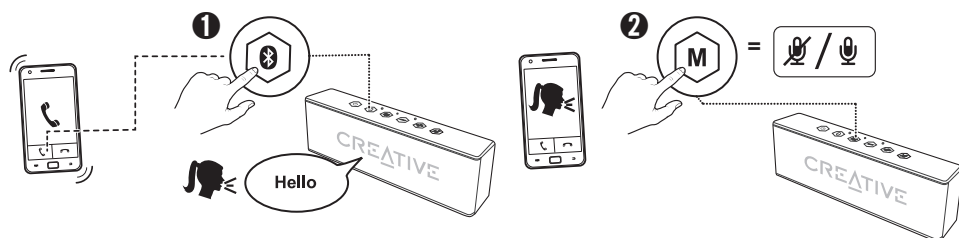
スピーカーで通話するには

お使いのスマートフォンや電話アプリなどが Bluetooth の HFP プロファイル (ハンズフリー プロファイル) に対応している場合、スピーカーより通話に应答したり、スピーカー本体のマイクで話すことができます。

スマートフォンに電話の着信があると、電話の呼び出しに切り替わりますので、呼び出し音が鳴っている場合に、**①** を押すと電話に出ることができます。

通話中に **②** を押すとスピーカー本体のマイクをオン / オフすることができます。

呼び出し中の電話に出ない、または通話を終了するには **①** を 2 秒程度長押しします。



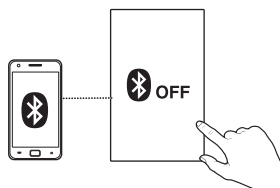
2 台のスピーカーを使用してワイドなステレオ Bluetooth サウンドを再生するには

本製品は 2 台のスピーカー同士をワイヤレス接続して、ステレオサウンドを再生するステレオワイヤレスリンク機能をサポートしており、Bluetooth ワイヤレス接続時には、さらにワイドなステレオサウンドで再生する事が可能です。

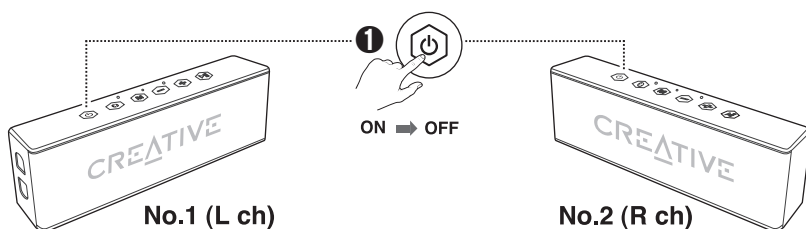
ご注意

Creative MUVO 2 同士でのみステレオワイヤレスリンクで接続することが可能です。1 台目の Bluetooth サウンドのみを 2 台のスピーカーで再生することが可能であり、他の動作モードでのオーディオソース（AUX 入力、microSD、USB オーディオ）の再生には対応していません。ステレオワイヤレスリンクで接続されている 2 台目のスピーカーは、Bluetooth による他の機器とのワイヤレス接続は行えません。また他の動作モード（AUX 入力、microSD、USB オーディオ）に切り替えて再生することはできません。

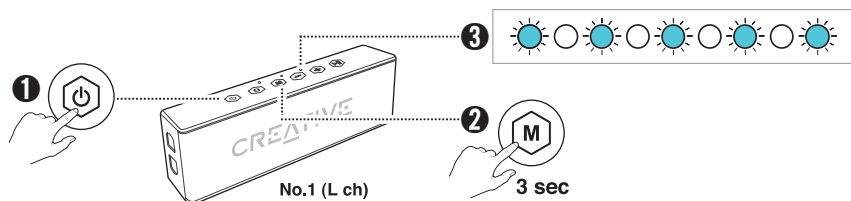
1. MUVO 2 スピーカーを 2 台用意します。1 台目が左チャンネルに、2 台目が右チャンネルに割り当てられます。
1 台目および 2 台目のスピーカーがスマートフォンなどの機器と Bluetooth 接続中である場合は、機器側の Bluetooth 機能をオフにして一旦切断します。



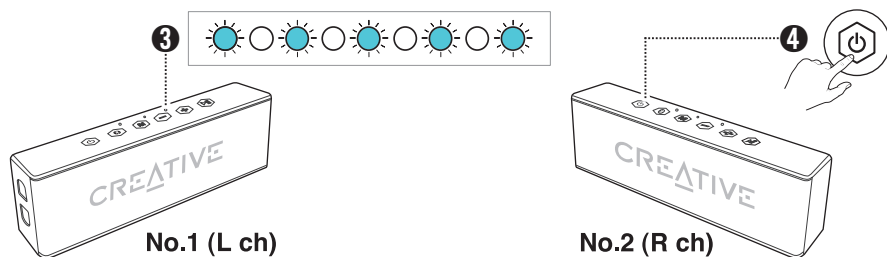
また、1 台目および 2 台目のスピーカーは ❶ を押して電源を切ります。



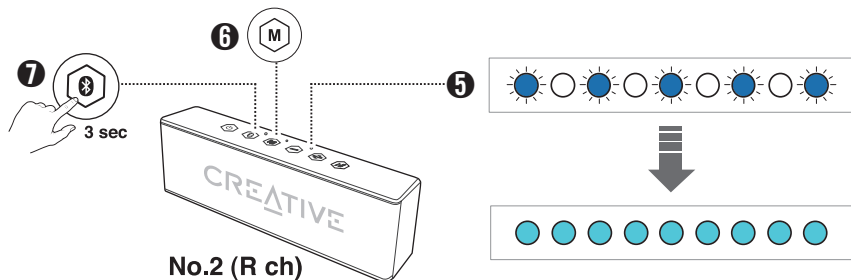
- 1 台目のスピーカーの ❶ を押して電源を入れ、❷ を 3 秒程度長押しします。
❸ の LED 色が ● から ● に変わり、高速で点滅します。



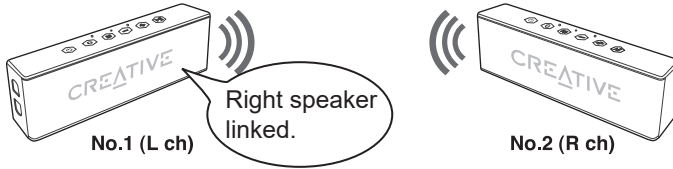
- 1 台目の ❸ の LED が ● で高速点滅している間に、2 台目の ❹ を押してスピーカーの電源を入れます。
2 台目のスピーカーの起動音が鳴り、ペアリング待機メッセージが再生されます。



- もし ❺ の LED が ● でない場合は、❻ を適宜押しして LED を ● にした上で、❼ を 3 秒程度長押しして ❺ の LED を高速点滅させます。
数秒間待つと、2 台目の ❺ の LED が ● の点灯に変わります。

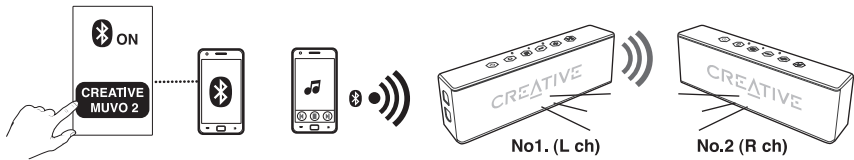


5. ステレオワイヤレスリンクの接続が完了すると、1 台目のスピーカーから接続メッセージが再生されます。



6. スマートフォンなどの Bluetooth をオンにして「Creative MUVO 2」を検索し、1 台目のスピーカーに接続します。

スマートフォンなどからの Bluetooth 再生音の左チャンネルの音が 1 台目のスピーカーより、右チャンネルの音が右スピーカーより再生されます。



ご注意

1 台目または 2 台目のスピーカーのいずれかの電源を切ると、ステレオワイヤレスリンクの接続は切断されます。また、2 台目のスピーカーを Bluetooth のペアリング待ち受け状態にすると、ステレオワイヤレスリンクの接続は切断されます。

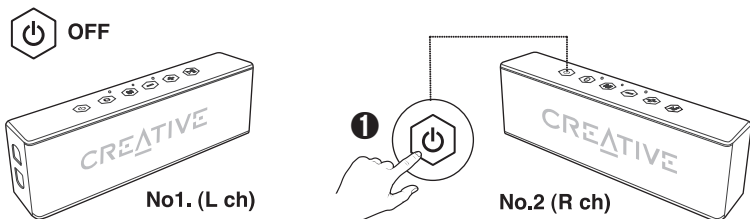
2 台のスピーカーをステレオワイヤレスリンクで再接続する場合は、双方のスピーカーの電源を入れ、双方のスピーカーの動作モードを「Bluetooth」にして、接続待ち受け状態にすると自動的に再接続されます。

どちらか一方のスピーカーがペアリング待ち受け状態の場合、ステレオワイヤレスリンクは再接続されません。また、2 台目のスピーカーがスマートフォンなどの機器と Bluetooth 接続中である場合、ステレオワイヤレスリンクは再接続されません。

ステレオワイヤレスリンクの設定を削除するには

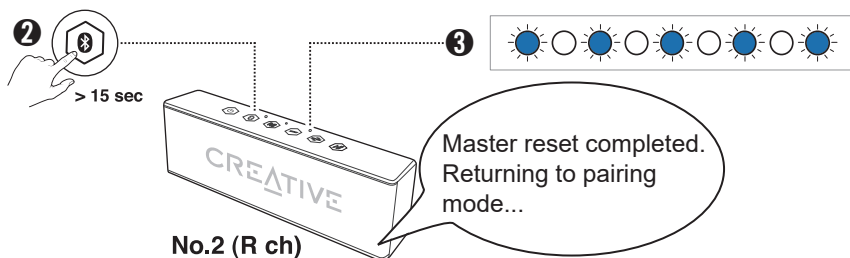
ステレオワイヤレスリンクの接続が切断されている場合

- 1 台目のスピーカーの電源が切れている状態で、2 台目のスピーカーの ❶ を押して電源を入れます。



- 2 台目のスピーカーの ❷ を 15 秒程度長押しします。

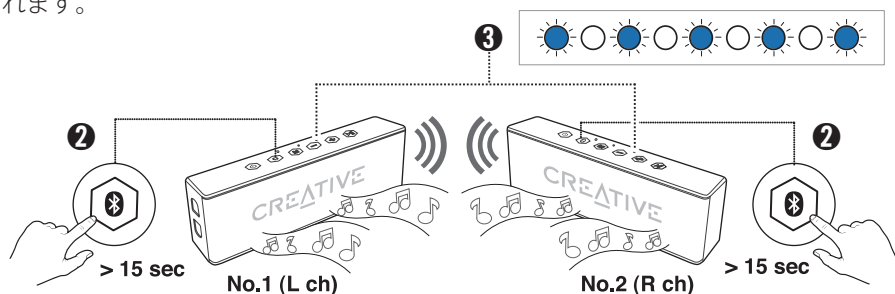
❸ の LED が ● で高速点滅し始め、ペアリング待機メッセージが再生されます。



ステレオワイヤレスリンクが接続中の場合

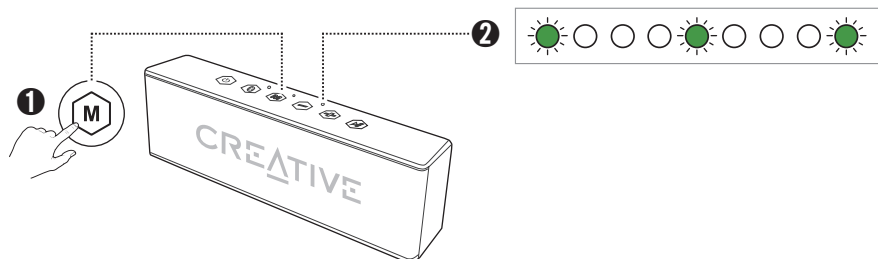
双方のスピーカーの ❷ を 15 秒程度長押しします。

双方のスピーカーの ❸ の LED が ● で高速点滅し始め、ペアリング待機メッセージが再生されます。

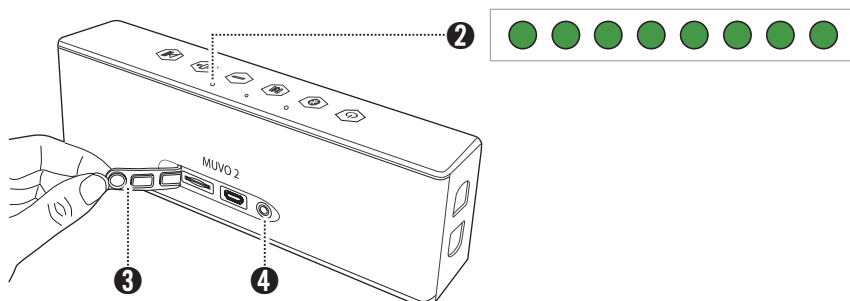


AUX 入力から再生するには

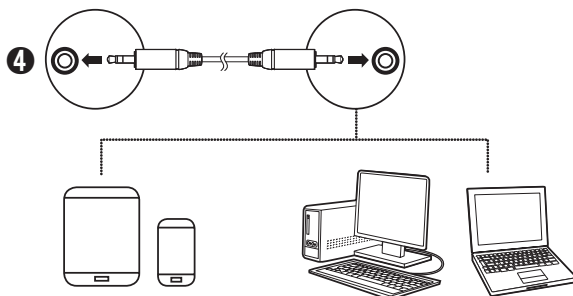
1. スピーカーの電源がオンの状態で、適宜 **①** を押して動作モードを「AUX 入力」に切り替え、**②** の LED 色を ● にします。AUX 入力端子にケーブルが接続されていない場合、**②** の LED はゆっくりと点滅します。



2. **③** の端子カバーを開き、市販のステレオラインケーブルの一端を **④** に接続します。**②** の LED が点滅から点灯に変わります。



3. もう一端をオーディオプレーヤーやパソコンなどのヘッドホン出力端子などに接続し、外部機器で音楽などを再生します。

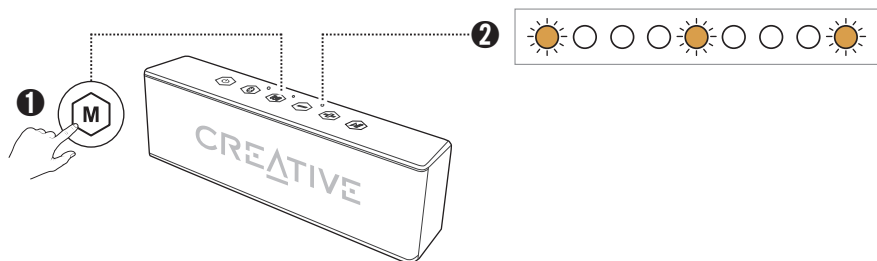


ご注意

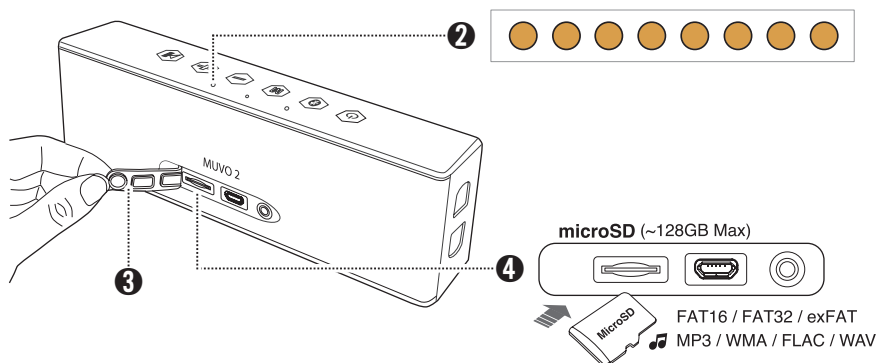
端子にケーブルを接続する場合は水や粉塵からの保護はできません。

microSD カード内の音楽ファイルを再生するには

1. スピーカーの電源がオンの状態で、適宜 **①** を押して動作モードを「microSD」に切り替え、**②** の LED 色を ● にします。スピーカーに microSD カードが装着されていない場合、**②** の LED はゆっくりと点滅します。



2. **③** の端子カバーを開き、音楽ファイルを保存した市販の microSD カードを **④** に装着します。
② の LED が点滅から点灯に変わります。

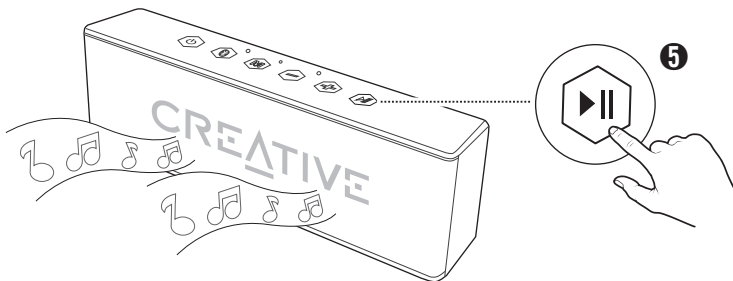


ご注意

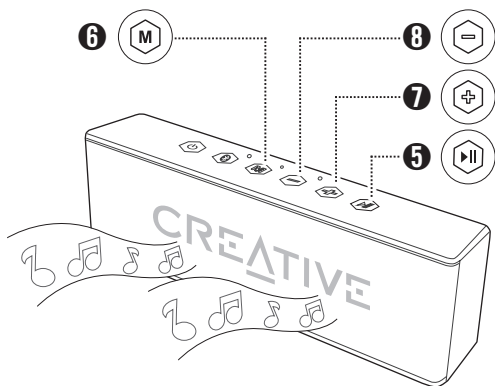
Class4 以上、FAT16 または FAT32、exFAT フォーマットの最大 128GB までの microSD / microSDHC / microSDXC カードをサポートしていますが、すべてのメモリーカードでの動作を保証するものではありません。

必要に応じて端子カバーをしっかりと閉じてお使い下さい。

3. スピーカーが microSD カード内の再生可能な音楽ファイルを検出した場合、音楽ファイルの再生が始まります。
再生が始まらない場合は適宜 **5** を押して再生を開始します。



再生中に **5** を押すと再生が一時停止し、再度 **5** を押すと再生が再開されます。
再生トラックをスキップしたい場合は、**6** と **7** を同時に押すと次のトラックに、
6 と **8** を同時に押すと前のトラックに移動することができます。
また、再生フォルダをスキップしたい場合は、**6** と **7** を同時に長押しすると次のフォルダに、
6 と **8** を同時に長押しすると前のフォルダに移動することができます。



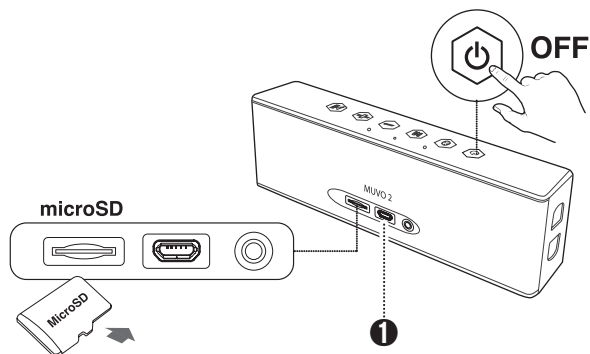
再生操作	ボタン
再生 / 一時停止 5	
次トラック 6 + 7	+
前トラック 6 + 8	+
6 + 7 長押し 次トラック	Hold + Hold
6 + 8 長押し 前トラック	Hold + Hold

ご注意

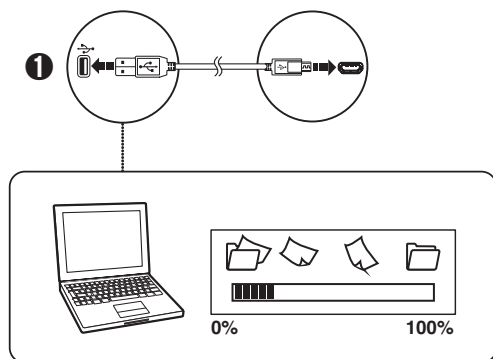
MP3 および WMA (～ 320kbps)、WAV (16bit/48kHz PCM)、FLAC (1000kbps ～ 1200kbps/8kHz ～ 48kHz) ファイルの再生が可能です。すべてのオーディオファイルの再生を保証するものではありません。WMA PRO/Lossless は再生できません。

microSD カード内の音楽ファイルを編集するには

1. スピーカーに microSD カードを装着した状態での電源をオフにします。



2. 端子カバーを開き、付属の USB ケーブルの microUSB B 端子側を ❶ に接続します。また、USB A 端子側をパソコンの USB ポートに接続します。スピーカーに装着した microSD カードが USB ドライブとして認識されますので、音楽ファイルのコピーなどのファイル操作を行います。

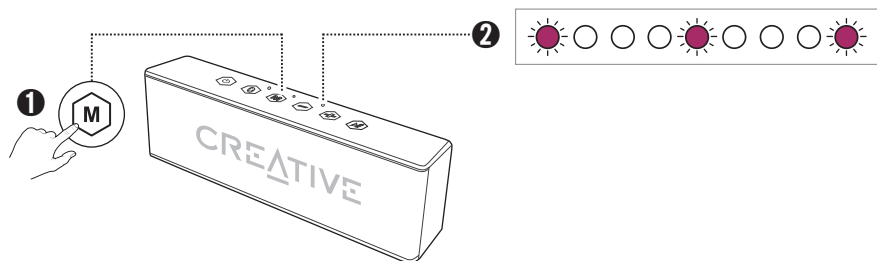


ご注意

端子にケーブルを接続する場合は水や粉塵からの保護はできません。
スピーカーの電源を入れると USB ドライブとしては認識されません。
スピーカーが USB ドライブとして認識されている際に、スピーカーから microSD カードを取り除く場合や、スピーカー自体を取り外す場合は、お使いのパソコンのオペレーティングシステムの操作に従い、USB ドライブの安全な取り外しを行って下さい。

パソコンから USB オーディオを再生するには

1. スピーカーの電源がオンの状態で、適宜 **①** を押して動作モードを「USB オーディオ」に切り替え、**②** の LED 色を ● にします。スピーカーがパソコンに接続されていない場合、**②** の LED はゆっくりと点滅します。

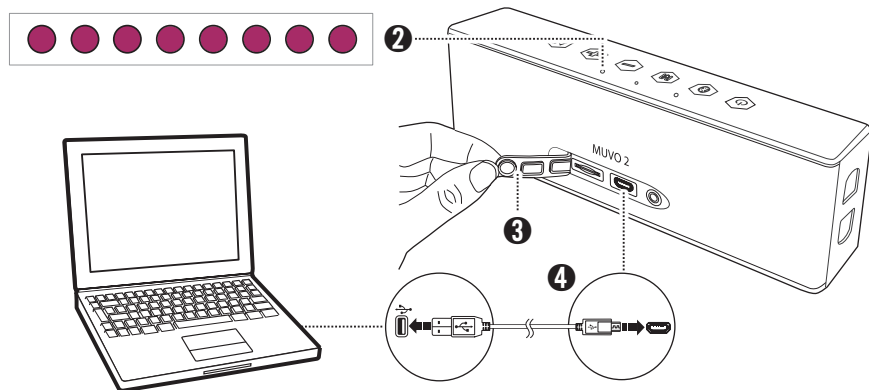


2. **③** の端子カバーを開き、付属の USB ケーブルの microUSB B 端子側を **④** に接続します。

また、USB A 端子側をパソコンの USB ポートに接続します。

パソコンに接続したスピーカーが USB オーディオデバイスとして認識されると

② の LED が点滅から点灯に変わります。



ご注意

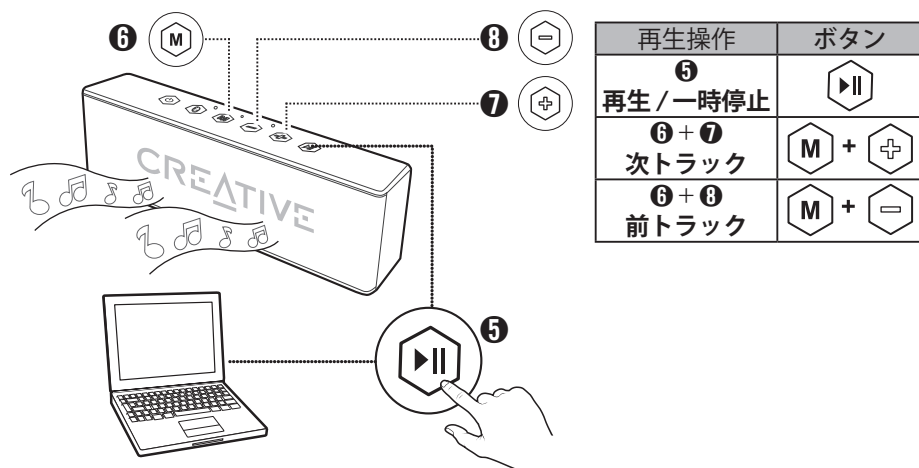
端子にケーブルを接続する場合は水や粉塵からの保護はできません。

3. パソコンにインストールされているメディアプレーヤーなどのソフトウェアを起動して、音楽ファイルなどの再生を行います。

Windows メディアプレーヤーなどの一部のソフトウェアでは、スピーカーより再生や一時停止、トラック送り/戻しの操作を行うことができます。

この場合、**5** を押すと再生を開始、または一時停止 / 再生を再開します。

また、再生トラックをスキップしたい場合は、**6** と **7** を同時に押すと次のトラックに、**6** と **8** を同時に押すと前のトラックに移動することができます。



4. 必要に応じて、パソコンに「Sound Blaster コントロールパネル」ソフトウェアをインストールします。

このソフトウェアを使用すると、SBX Pro Studio™ による様々なオーディオ機能でサウンド設定が可能で、音楽、映画、ゲームなど PC エンターテインメントがお楽しみ頂けます。

Windows および Mac 用のソフトウェアは下記サイトよりダウンロード可能です。

www.creative.com/support/muvo2

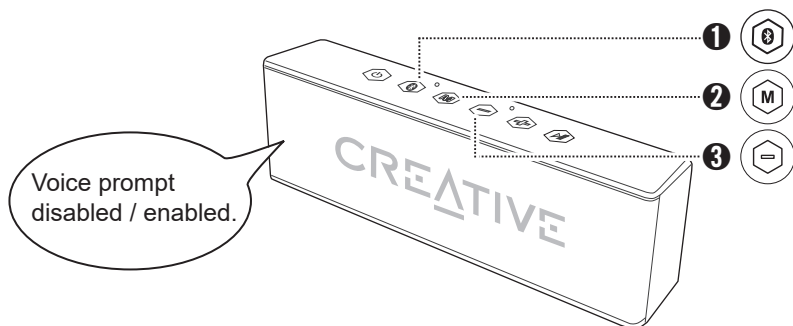
jp.creative.com/support/downloads

音声メッセージや起動音 / 終了音を切り替えるには

音声メッセージや起動音 / 終了音は、標準の状態では有効になっています。

これらのメッセージや音を無効にするには、スピーカーの電源がオンの状態で **①** と **②** と **③** を同時に押すと、切り替えメッセージが再生され、起動音や終了音、ペアリングモードなどのメッセージが再生されなくなります。

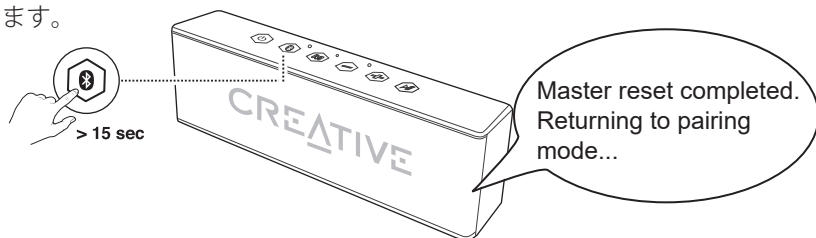
再びメッセージや音を有効にするには、再度 **①** と **②** と **③** を同時に押します。



スピーカーの設定をリセットするには

スピーカーをリセットすると、Bluetooth ペアリングの情報やステレオワイヤレスリンクの設定など、スピーカーの初設定がリセットされ、出荷時の状態に戻すことができます。

1. スピーカーの電源が入っている状態で、**①** を 15 秒程度押しします。
一旦ペアリング待ち受け状態になり、音声メッセージや起動音 / 終了音が有効な場合はペアリング待機メッセージが再生されますが、ボタンを離さずにそのまま押し続けます。
2. スピーカーからリセット完了メッセージが再生されたらボタンを離します。
リセットが完了すると、動作モードが「Bluetooth」になり、ペアリング待機状態になります。



質問：
Creative MUVO 2 の電源が入りません。

- 解答：**
- スピーカーに十分なバッテリー残量があるか確認してください。
 - コンピュータの USB ポートに接続し、再度電源を入れてみてください。
 - 内蔵バッテリーが空かきもしません。1 時間以上充電してから、再度電源を入れてみてください。

質問：
音が出られません。

解答：
音声出力のモードが間違っている可能性があります。音声は次の 4 つのソースから選べます。

- (LED 色：青) Bluetooth 接続
- (LED 色：緑) AUX-IN を使ったケーブル接続
- (LED 色：黄) microSD カードの音声
- (LED 色：紫) パソコンと USB 接続した場合のパソコン上の音声

切り替えは [M] ボタンを押すことで、上記順番に切り替わります。現在の状態は LED の色で見極めます。パソコンのスピーカーとして利用する場合は、必ずモードを切り替えてパソコンに認識させてください。

質問：
ペアリングできません。

解答：
この製品をペアリングする場合、製品上の Bluetooth ボタンを長押しして LED を青色に点滅させます。つきに接続するスマートフォン等で接続を行っていただけます。この操作でもペアリングできない場合、次の点をご確認ください。

- ご利用の Bluetooth 対応デバイスが A2DP プロファイルをサポートしているか確認してください。Bluetooth のメニューと機能を有効にする (ON にする) 方法については、ご利用のデバイスのユーザーマニュアルを参照してください。
- 以前ペアリングしたことがある組み合わせの場合、ペアリングした Bluetooth デバイスからメモリスリストに保存されている本製品の登録を削除してください。本製品もハードウェアリセットしてください。(Bluetooth ボタンを 15 秒程度長押し) その上で再度ペアリングを行ってください。
- Bluetooth デバイスと本製品のどちらも他のデバイスに接続していないことを確認してください。

もし Bluetooth のペアリングができない場合、別の Bluetooth 機器とペアリングのご確認をお願いします。他の機器ともペアリングできない場合はトラブルが発生している可能性があります。その場合は本製品をリセットしてください。

質問：
ワイヤレスステレオリングができません。

解答：
2 台の製品を準備し、次の手順を行ってください。

1. スマートフォン等と Bluetooth 接続しない状態で、1 台の電源をオンします。
2. [M] ボタンを約 3 秒長押しします。すると LED が早い点滅します。
3. もう 1 台の製品の電源をオンし、LED が青くゆっくり点滅している事を確認します。
* 青点滅 (ペアリングモード) していない場合は Bluetooth ボタンを 3 秒程度長押しします。

4. そのまま数秒待つと自動的に接続され、英語メッセージで処理が終わったことをお知らせします。接続した後は最初に電源を入れたスピーカーが左チャンネル、後から電源を入れたスピーカーが右チャンネルになります。

左チャンネル：LED が青い点灯または点滅
右チャンネル：LED が薄い青色に点灯

- メモ：**
- 上記作業後にマスタースピーカーとスマートフォン等をペアリングしますが、その際に Bluetooth ボタンを押さないでください。
 - 製品上の操作は必要ありません。自動的にスマートフォン等の Bluetooth 設定画面に「Creative MUVO 2」と表示が出ますので、画面上でタップしてください。ペアリングが完了します。
 - ワイヤレスステレオリングの解除方法：Bluetooth ボタンを 3 秒程度長押ししてください。または Bluetooth ボタンを 15 秒程度長押ししてください。製品がリセットされます。

質問：
パソコンの再生音が変な音になっています。

解答：
パソコンの認識が失敗しているようです。USB ケーブルを一度抜き、再度接続して再認識させてください。

質問：
ハードウェアリセットの方法を教えてください。

解答：
電源を入れた状態で、Bluetooth ボタンを 15 秒以上長押ししてください。リセットが完了したとメッセージ (英語) でお知らせします。

質問：
音声操作ガイドを無効にしたいのですが。

解答：
製品の次のボタンを同時に押してください。有効 / 無効の切り替えができます。

Bluetooth ボタン + [M] ボタン + [-] ボタン

質問：
ワンセグの音声が出られません。

解答：
この製品はワンセグで使われている著作権保護 (SCMS-T) に対応していません。その為、ワンセグの音声は出力されません。

質問：
突然電源が切れてしまいました。

解答：
省電力モードに入った可能性があります。AC コンセントやパソコンに接続しない状態で、なおかつ Bluetooth の接続がない場合、microSD カードの再生や録音、AUX からの音声入力がない状態が 10 分程度続くと電源が自動的に切れます。

質問：
問題が解決しません。サポートセンターへの問い合わせ窓口はどこですか？

解答：
お手数をおかけいたしますが、こちらの「サポートへのお問い合わせ」ページからお問い合わせください。

jp.creative.com/contactus/technicalassistance

CREATIVE®

© 2017 Creative Labs Pte. Ltd. All rights reserved. Creative および Creative ロゴ、MUVO は米国またはその他の国における Creative Technology Ltd の商標または登録商標です。Bluetooth ワードマークおよびロゴは Bluetooth SIG, Inc が所有しており Creative Technology Ltd はライセンスを受けて使用しています。その他すべての商標等は当該の権者が所有しています。すべての仕様は予告なく変更される場合があります。仕様の詳細や最新情報は弊社ホームページでご確認下さい。実際の商品は掲載写真とは異なる場合があります。

ワイヤレス性能はご利用のデバイスによって異なります。お使いのデバイスのメーカーのマニュアル等を参照して下さい。すべての Bluetooth デバイスや機器での動作を保証するものではありません。Creative はこれらのワイヤレスデバイスを使用したことによるデータの損失や漏えいについていかなる責任も負いません。ワイヤレスデバイスの短波無線周波数信号は、他の電子機器や医療機器の動作に悪影響を及ぼすことがあります。使用を禁止されている場所ではワイヤレスデバイスの電源をお切りください。